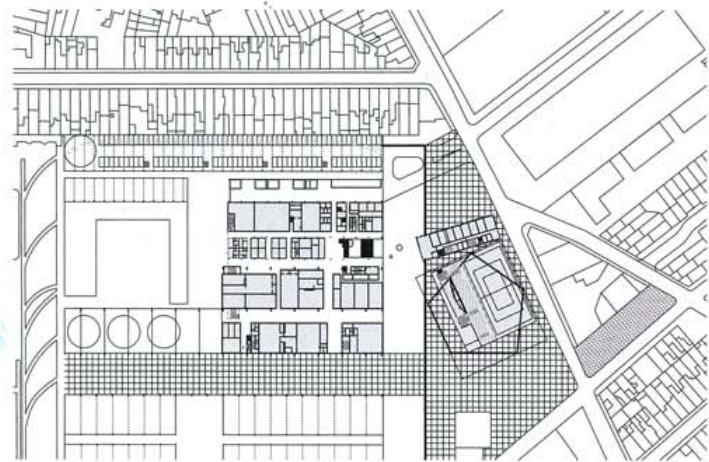




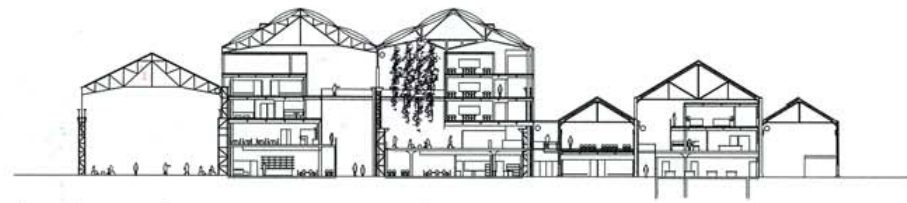
**PIERRE BERNARD
ET 51N4E**

Le projet vise à conserver la monumentalité de l'ensemble industriel qui entretient avec le quartier des rapports faits « d'acceptation, de disproportion et d'étrangeté ». Une caractéristique qu'il s'agit de préserver tant elle produit « d'intensité urbaine ». Ici, la valorisation des halles « n'est pas une question de sauvegarde mais d'opportunité ». Le volume qu'elles abritent est ainsi mis en valeur par un vaste atrium toute hauteur, de part et d'autre duquel s'organisent les salles de cours et d'ateliers du lycée. Cet atrium est constitué de vides multiples, créés par l'épannelage irrégulier des espaces dédiés aux cours. Ce sont les lieux du « vivre ensemble », composés de passerelles, de terrasses et de jardins d'hiver, des lieux dotés de fonctions plus riches que la simple circulation. L'internat et les logements de fonction trouvent place à l'extérieur, dans un bâtiment « stèle » d'une dizaine d'étages, au pied duquel est située la salle de sport. Celle-ci, enchâssée dans le sol, se présente comme un pavillon urbain dont le toit, la nuit, fonctionne comme un grand luminaire. L'ensemble logements-gymnase fonctionne de façon autonome par rapport au lycée, l'entre-deux devenant un espace public à part entière.

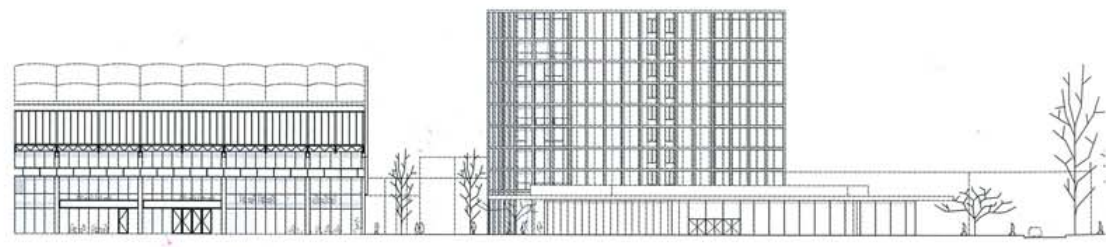
Equipe: Pierre Bernard, architecte mandataire; 51N4E, architecte; Groupe Alto, Projex Ingénierie, Real Infra, Bet; Diagobat, Bet HQE; BEGC, cuisiniste; Geolys, dépollution; Etac, économiste.



Plan de rez-de-chaussée.



Coupe transversale.



Coupe longitudinale.



En haut, l'internat et la salle de sport devant les halles.
Ci-contre, la rue couverte.